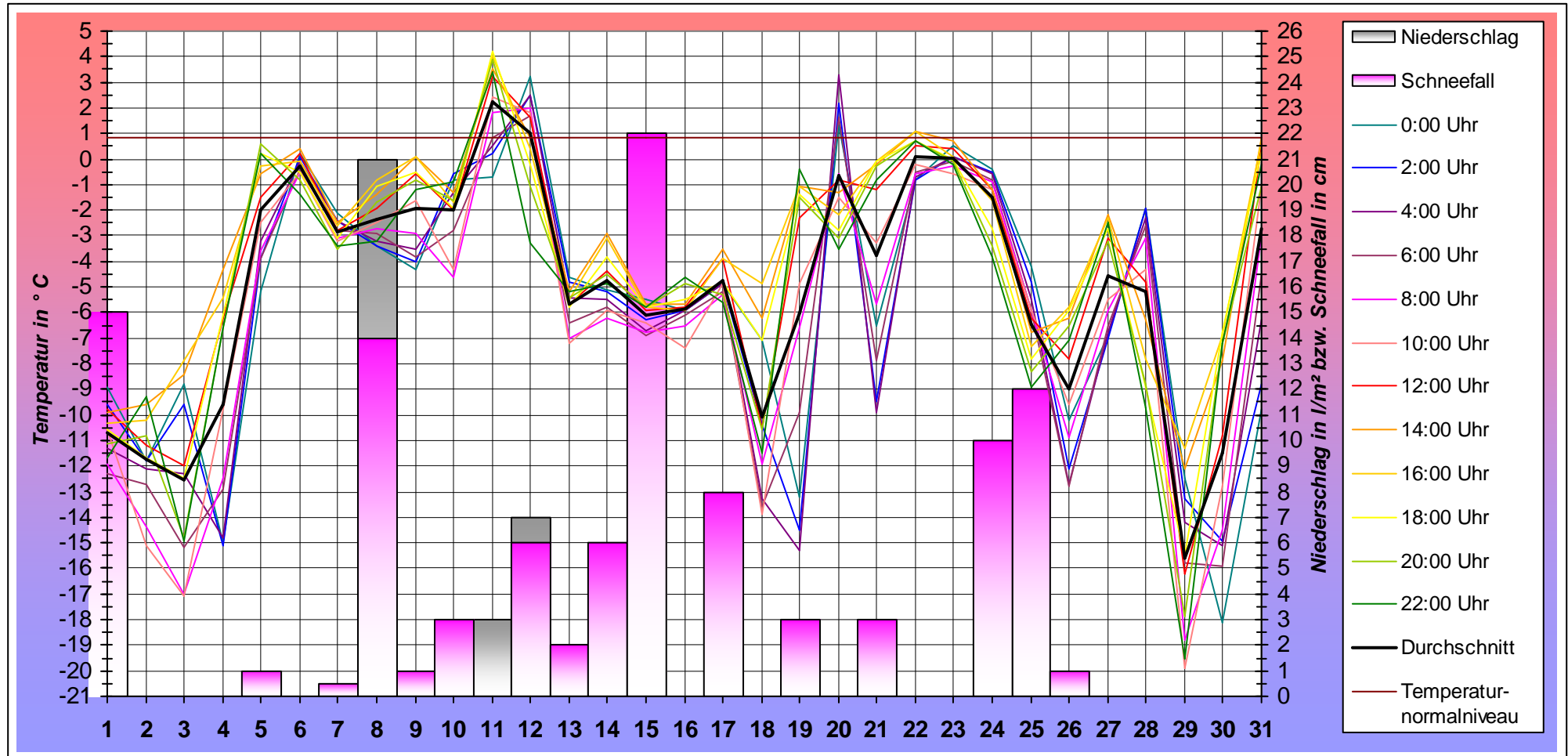


# Temperatur-Niederschlagsdiagramm des Monats Dezember 2010 der Wetterstation Gera-Tinz

(Höhe über NN: 218 m)



Durchschnittstemperatur Monat Dezember 2010:

**- 5,05 °C**

(- 5,75 °C)

(höchste negative Abweichung)

Gemessene Höchsttemperatur:

**4,4 °C**

(am 11.12., um 18:29 Uhr)

Gemessene Tiefsttemperatur:

**- 20,1 °C**

(am 29.12., um 9:44 Uhr)

Maximale Tagesamplitude:

**16,8 K**

(am 19.12.)

Bemerkung:

Der letzte Monat des Jahres 2010 war mit einer Durchschnittstemperatur von unter  $-5\text{ °C}$  der kälteste Dezember seit 40 Jahren. Innerhalb der zehnjährigen Messreihe in Gera-Tinz wurde die zweithöchste Abweichung (5,75 K) und das kälteste Monatsmittel ( $-5,05\text{ °C}$ ) errechnet. Lediglich zweimal konnte sich kurzfristig eine Luftmassengrenze mit milderer Luft bis nach Ostthüringen durchsetzen. Ansonsten verhartete die Temperatur an 21 Tagen im Dauerfrostbereich (Eistage). Es wurde eine zusammenhängende Periode von 31 Frosttagen registriert. Am 29.12.2010 wurde die Rekordmarke für die Tiefsttemperatur in einem Dezember aus dem Vorjahr mit  $-20,1\text{ °C}$  erneut unterboten.

Niederschlagssumme Monat Dezember 2010:

**80,0 l/m<sup>2</sup>**

(170,2 %)

Bemerkung:

Der Niederschlagsüberschuss errechnet sich aus drei Regentagen mit  $11\text{ l/m}^2$  und 16 Schneefalltagen mit einer Gesamtschneefallmenge von  $108,5\text{ cm}$  (umgerechnet  $69\text{ l/m}^2$ )! Am 25.12.2010 betrug die Rekordschneehöhe in Gera-Tinz  $44\text{ cm}$ .