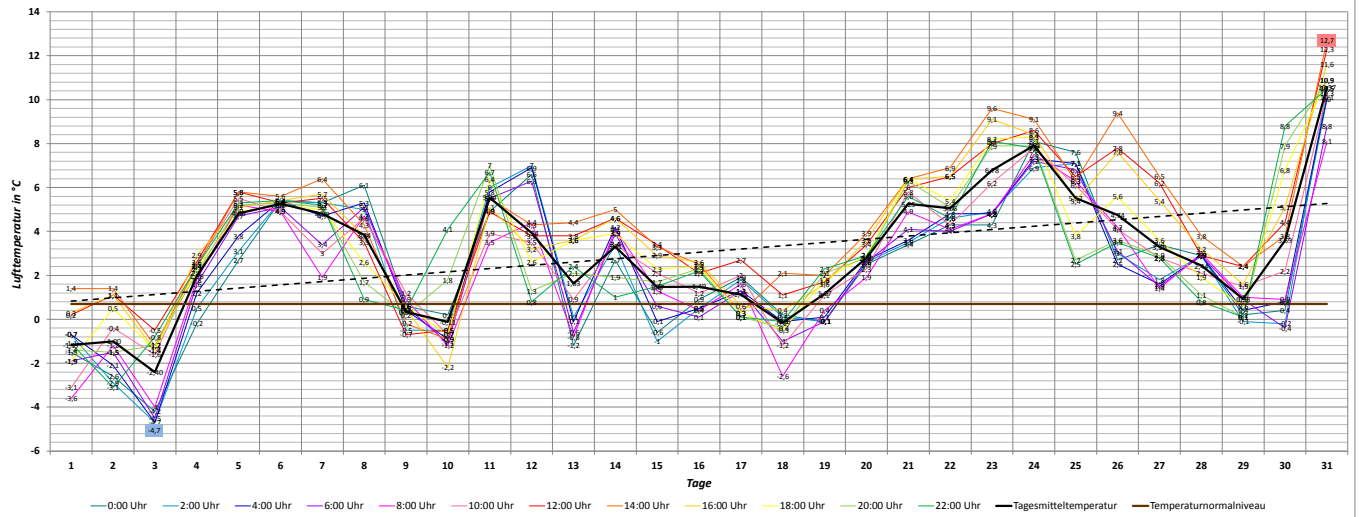


Klimaauswertung Monat Dezember 2017

Wetterstation Gera-Tinz

218 m über NN
50° 54' N, 12° 4' O

Temperaturdiagramm Dezember 2017



Monatsmitteltemperatur Dezember 2017: **3,05 °C**
Normalwert Dezember (Referenzperiode 1961-1990): **0,7 °C**
Abweichung vom Normalwert: **+ 2,35 °C**

Höchsttemperatur Dezember 2017: **12,8 °C** (31.12.2017, 14:22 Uhr)
Bisherige Höchsttemperatur Dezember: **15,5 °C** (25.12.2012, 12:55 Uhr)
Tiefsttemperatur Dezember 2017: **-5,6 °C** (03.12.2017, 7:08 Uhr)
Bisherige Tiefsttemperatur Dezember: **-20,1 °C** (29.10.2010, 9:44 Uhr)
Maximale Tagestemperaturamplitude: **10,4 K** (30.12.2017)

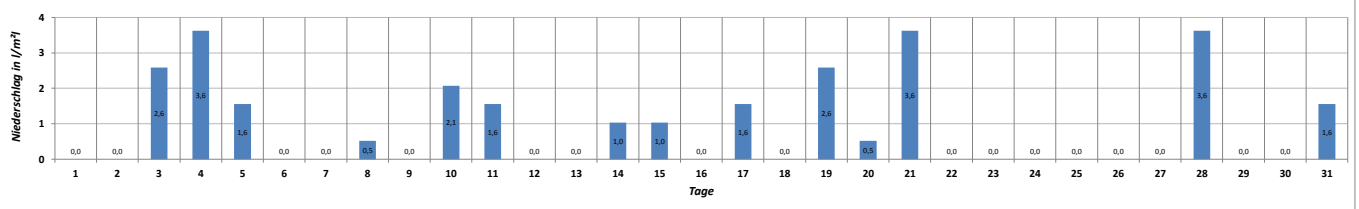
Temperaturabhängige Kenntage:

Eistag $T_{\max} < 0 °C$	Frosttag $T_{\min} < 0 °C$	Vegetationstag $T_{\max} > 5 °C$	Kalter Tag $T_{\max} < 10 °C$	Sommertag $T_{\max} > 25 °C$	Tropennacht $T_{\min} > 20 °C$	Heißer Tag $T_{\max} > 30 °C$
1	15	2	30	0	0	0

Bemerkung:

Der Temperaturtrend im Dezember zeigte einen atypischen Verlauf: Während am Monatsanfang die kältesten Temperaturen auftraten, wurden die höchsten Tages- und Nachttemperaturen an Heiligabend und am Silvestertag gemessen. Insgesamt fiel die Temperaturbilanz mit einem Monatsmittel von über 3 °C deutlich positiv aus. Auffällig sind die wiederkehrenden kurzen arktischen Kaltluftvorstöße am 1.-3.12., 9.-10.12. und 17.-19.12. in einem fast perfekten 7-Tage-Rhythmus. Nur am 3.12. trat mäßiger Frost mit $< -5 °C$ auf. Außerdem blieben an diesem Tag die Temperaturen durchweg im Frostbereich (=Eistag). Das Ausbleiben tieferer Nachttemperaturen während der Kaltluftphasen war auf die häufig vorherrschende dichte Bewölkung sowie eine fehlende Schneebedeckung zurückzuführen. Mit Durchzug des Tiefs "Yves" am 10./11.12. fiel der Luftdruck auf ein Jahresminimum von 982,3 hPa! Die Luftdruckamplitude betrug im Monat Dezember beachtliche 50,5 hPa.

Niederschlagsdiagramm Dezember 2017



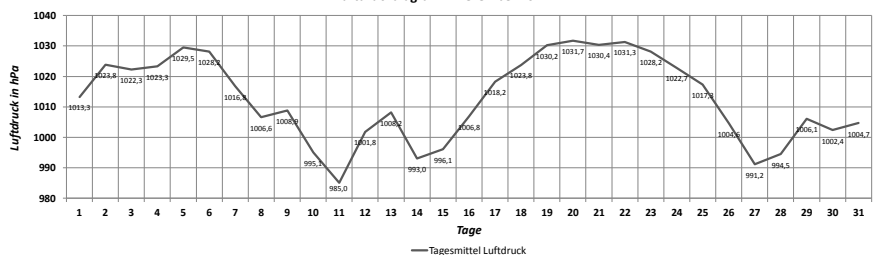
Niederschlagssumme Dezember 2017: **27,5 l/m²**
Normalwert Dezember (Referenzperiode 1961-1990): **47 l/m²**
Absolute Abweichung vom Normalwert: **-19,5 l/m²**
Prozentuale Abweichung vom Normalwert: **58,5%**

Anzahl der Regentage: 12
Anzahl der Schneefalltage: 3
Höchste Tagessumme: **3,6 l/m²** (04.12.2017, 21.12.2017 und 28.12.2017)
Höchste Schneefallhöhe: **5 cm** (03.12.2017, um 19 Uhr)

Bemerkung:

Trotz einer hohen Anzahl von Regentagen endete der Dezember 2017 mit einem Niederschlagsdefizit. Alle gemessenen Tagessummen blieben unter 4 l/m². Es fielen etwas mehr als die Hälfte der üblichen Niederschläge. Damit gehörte Ostthüringen zu den trockensten Regionen in Deutschland. Schneefall trat nur an den drei ersten Adventsonntagen (3.12., 10.12., 17.12.) auf. Jeder gefallene Schnee taute innerhalb von 24 Stunden ab. Der meiste Schnee fiel am 3.12., wo am Abend in Gera-Tinz eine Höhe von 5 cm erreicht wurde.

Luftdruckdiagramm Dezember 2017



Maximaler Luftdruck Dezember 2017: **1032,8 hPa** (22.12.2017, 22:00 Uhr und 22:30 Uhr)
Minimaler Luftdruck Dezember 2017: **982,3 hPa** (11.12.2017, 15:30 Uhr)
Monatsamplitude Luftdruck: **50,5 hPa**

Verteilung Windrichtung Dezember 2017

