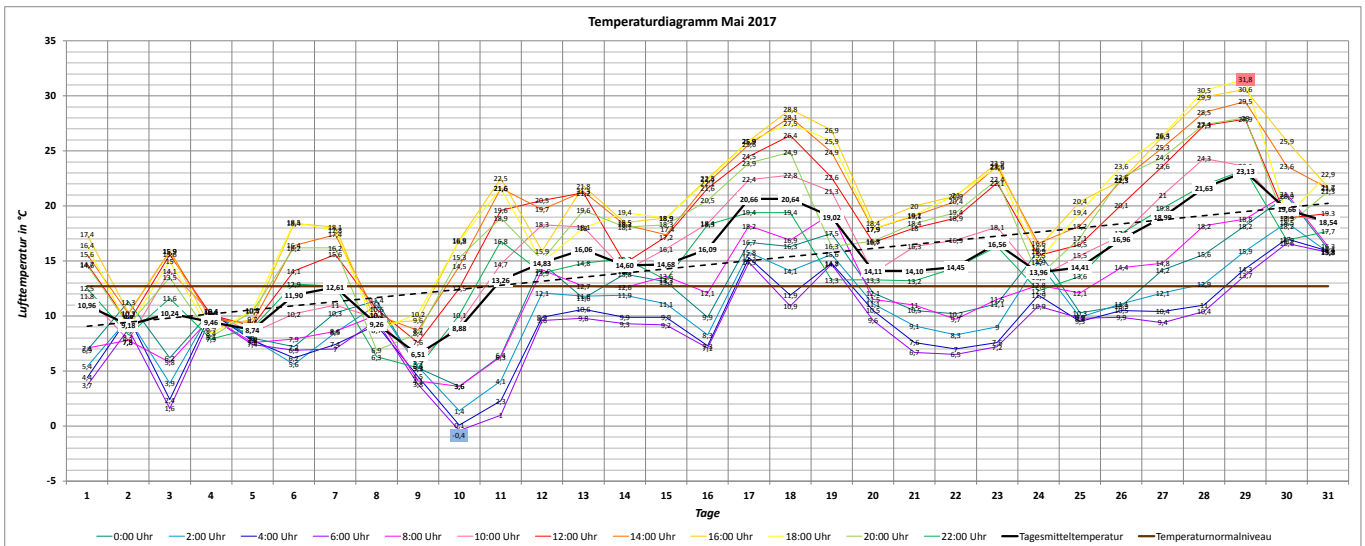


Klimaauswertung Monat Mai 2017

Wetterstation Gera-Tinz

218 m über NN
50° 54' N, 12° 4' O



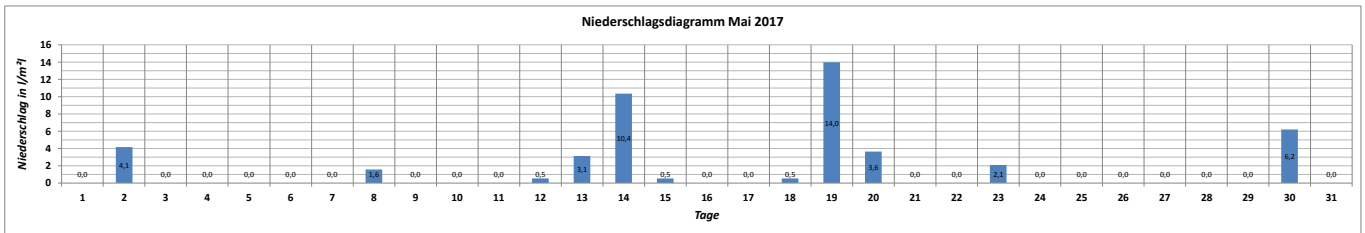
Monatsmitteltemperatur Mai 2017: **14,65 °C**
 Normalwert Mai (Referenzperiode 1961-1990): **12,7 °C**
 Abweichung vom Normalwert: **+ 1,95 °C**

Höchsttemperatur Mai 2017: **32,0 °C** (29.05.2017, 18:07 Uhr)
 Bisherige Höchsttemperatur Mai: **35,2 °C** (28.05.2005, 15:52 Uhr)
 Tiefsttemperatur Mai 2017: **-0,4 °C** (10.05.2017, 6:13 Uhr)
 Bisherige Tiefsttemperatur Mai: **-1,6 °C** (04.05.2014, 6:18 Uhr)
 Maximale Tagestemperaturamplitude: **22,7 K** (11.05.2017)

Temperaturabhängige Kenntage:	Eistag $T_{\text{max}} < 0 \text{ °C}$	Frosttag $T_{\text{max}} < 0 \text{ °C}$	Vegetationstag $T_{\text{max}} > 5 \text{ °C}$	Kalter Tag $T_{\text{max}} < 10 \text{ °C}$	Sommertag $T_{\text{max}} > 25 \text{ °C}$	Tropennacht $T_{\text{min}} > 20 \text{ °C}$	Heißer Tag $T_{\text{max}} > 30 \text{ °C}$
	0	1	26	0	7	0	2

Bemerkung: Die Monatsmitteltemperatur im Mai 2017 lag fast 2 K oberhalb des Mittelwerts der gültigen Referenzperiode. Die Tagesmittelkurve zeigt dabei ein steigendes Temperaturniveau vom leicht unterkühlten ersten Monatsdrittel zum deutlich zu warmen letzten Monatsdrittel mit zwei heißen Tagen. Die Wettersingularität der "Eisheiligen" trat nicht ein. Kurz davor konnte es aber in den klaren Nächten zum 10. und 11. Mai deutlich auskühlen. Am Morgen des 10.05. wurde mit -0,4 °C der letzte Luftfrost des Frühjahrs 2017 gemessen. Eine über Mitteldeutschland liegende markante Luftmassengrenze sorgte am 19. Mai für eine gefährliche Unwetterlage. Auch Gera-Tinz wurde von einem Hagelgewitter heimgesucht.

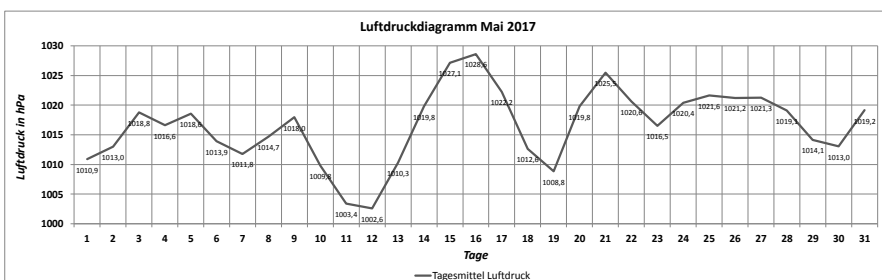
Phänologie: Beginn Frühlommer: 28.05.2017 (Blühbeginn Schwarzer Holunder)



Niederschlagssumme Mai 2017: **46,6 l/m²**
 Normalwert Mai (Referenzperiode 1961-1990): **66 l/m²**
 Absolute Abweichung vom Normalwert: **-19,4 l/m²**
 Prozentuale Abweichung vom Normalwert: **70,6%**

Anzahl der Regentage: **11**
 Höchste Tagessumme: **14,0 l/m²** (19.05.2017)

Bemerkung: Der Trend zu trockenen Maimonatenfestigte sich auch im Jahr 2017. Es wurde nur etwa 70% der üblichen Regenmenge gemessen. Insbesondere die erste und die letzte Monatsdekade fielen deutlich zu trocken aus. Die hohe Regensumme am 19. Mai (14 l/m²) war die Folge eines schweren Hagelunwetters mit Korngrößen bis zu 3 cm Durchmesser.



Maximaler Luftdruck Mai 2017: **1030,2 hPa** (16.05.2017, 00:30 Uhr)
 Minimaler Luftdruck Mai 2017: **998,8 hPa** (11.05.2017, 20:00 Uhr und 20:30 Uhr)
 Monatsamplitude Luftdruck: **30,4 hPa**

