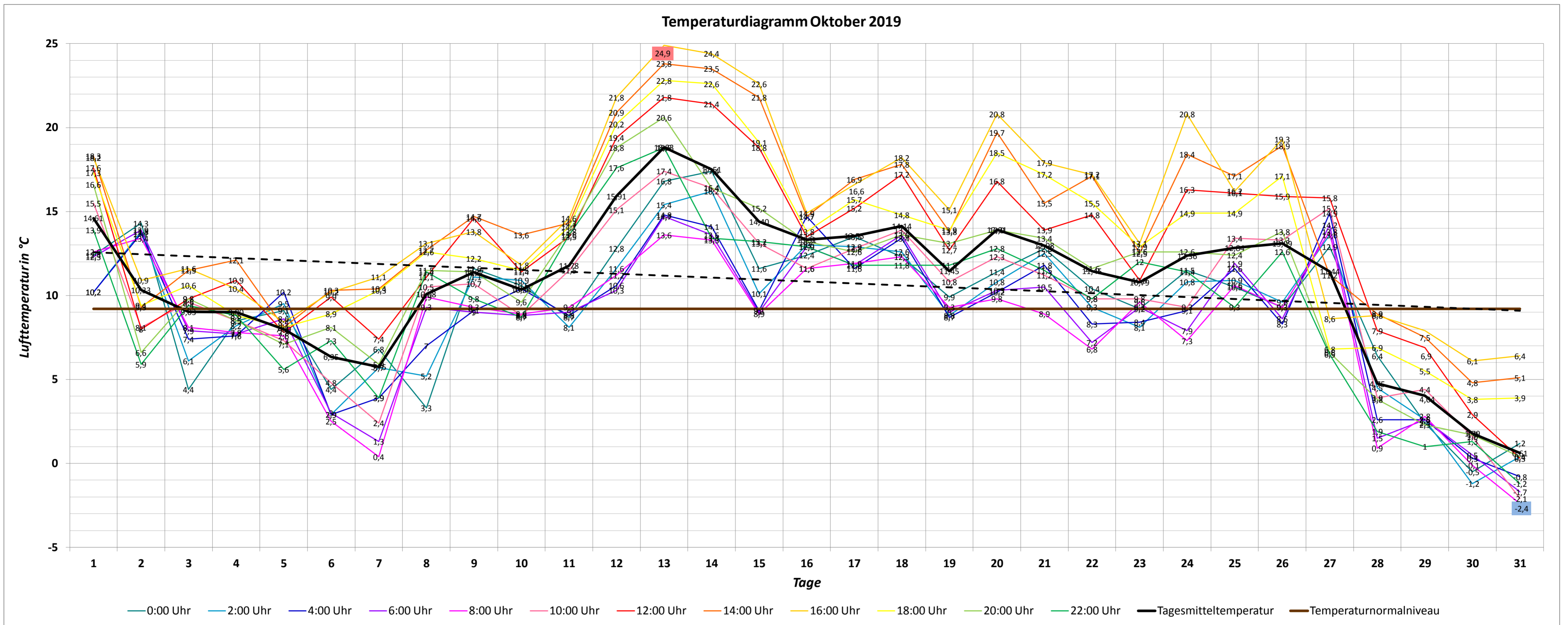


Klimaauswertung Monat Oktober 2019

Wetterstation Gera-Tinz

218 m über NN

50° 54' N, 12° 4' O



Monatsmitteltemperatur Oktober 2019: **10,83 °C**
 Normalwert Oktober (Referenzperiode 1961-1990): **9,2 °C**
 Abweichung vom Normalwert: **+1,63 °C**

Höchsttemperatur Oktober 2019: **25,1 °C** (13.10.2019, 15:11 Uhr)
 Bisherige Höchsttemperatur Oktober: **27,5 °C** (02.10.2011, 15:39 Uhr)
 Tiefsttemperatur Oktober 2019: **-2,6 °C** (31.10.2019, 8:35 Uhr und 23:58 Uhr)
 Bisherige Tiefsttemperatur Oktober: **-6,9 °C** (29.10.2012, 7:12 Uhr)
 Maximale Tagestemperaturamplitude: **14,0 K** (15.10.2019)

Temperaturabhängige Kenntage:

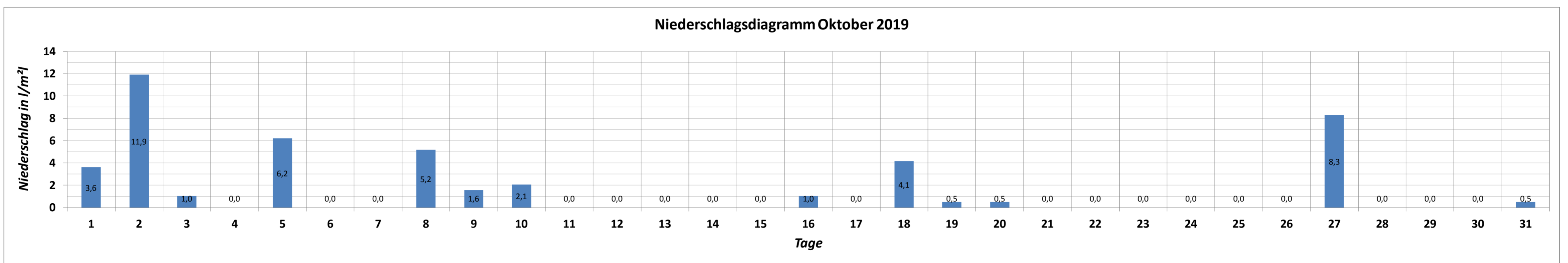
Eistag $T_{max} < 0 °C$	Frosttag $T_{min} < 0 °C$	Vegetationstag $T_{min} > 5 °C$	Kalter Tag $T_{max} < 10 °C$	Sommertag $T_{max} > 25 °C$	Tropennacht $T_{min} > 20 °C$	Heißer Tag $T_{max} > 30 °C$
0	2	23	4	1	0	0

Bemerkung:

Wie schon in den Vorjahren 2017 und 2018 fiel der Oktober 2019 deutlich zu warm aus. Am Monatsende betrug die Abweichung vom Referenzwert (1961-1990) mehr als 1,6 Grad. Dabei traten über den Monatsverlauf starke Temperaturschwankungen auf. In der ersten Monatshälfte sorgten atlantische Tiefdruckgebiete für eine milde Südweststömung. Ungewöhnlich warm wurde es im Zeitraum vom 12. bis 15. Oktober. Dabei sanken die Temperaturen über einen 90-stündigen Zeitraum nicht unter die 10-Grad-Marke. In der Nacht vom 12.10. zum 13.10. wurde es sogar nicht kühler als 13,5 °C! Die Kaltfront von Tief „Jaroslav“ sorgte zum Ende der letzten Dekade für eine deutliche Abkühlung mit den ersten Nachfrösten des Vorwinters.

Phänologie:

Beginn Spätherbst: 24.10.2019 (Blattfärbung Stieleiche)

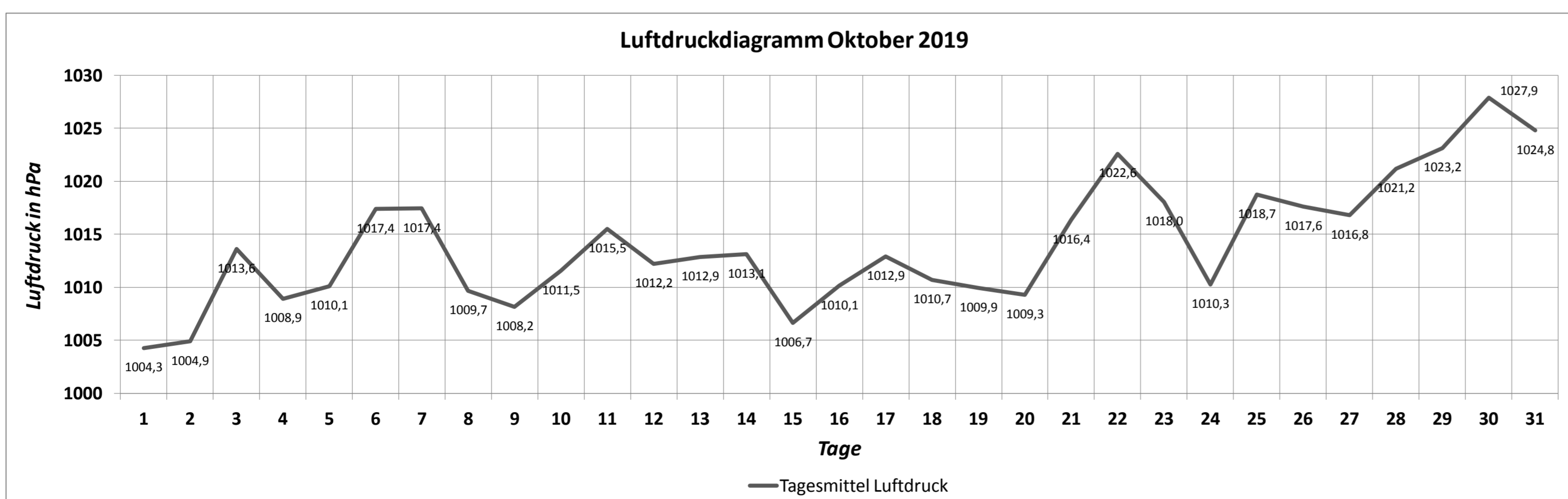


Niederschlagssumme Oktober 2019: **46,6 l/m²**
 Normalwert Oktober (Referenzperiode 1961-1990): **38 l/m²**
 Absolute Abweichung vom Normalwert: **+8,6 l/m²**
 Prozentuale Abweichung vom Normalwert: **122,6%**

Anzahl der Regentage: 13
 Höchste Tagessumme: **11,9 l/m²** (02.10.2019)
 Anzahl der Schneetage: 0

Bemerkung:

Im ersten Oktoberdrittel setzte sich die Ende September begonnene regenreiche Großwetterlage fort. Ab dem 11.10. wurde es deutlich trockener. Am 27.10. gab es mit dem Durchzug eines Frontensystems, das einen kälteren Witterungsabschnitt einleitete, reichlich Regen. Insgesamt fiel der Oktober 2019 deutlich zu nass aus. Schneefall wurde nicht registriert.



Maximaler Luftdruck Oktober 2019: **1029,8 hPa** (30.10.2019, 11:00 Uhr)
 Minimaler Luftdruck Oktober 2019: **998,8 hPa** (02.10.2019, 04:30 Uhr)
 Monatsamplitude Oktober 2019: **31,0 hPa**
 Monatsmittel Luftdruck Oktober 2019: **1014,1 hPa**

